

ホームページ
「中野あきと」

日本共産党市議会議員 中野あきと・事務所ニュース

みどりと清流

第119号

中野あきと事務所

〒191-0041 日野市南平7-6-72

TEL • FAX 042-599-3350

2012年

発行責任者 小林 進 2月発行

しん 赤旗

日刊紙1ヶ月 3400円

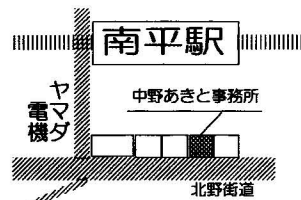
日曜版1ヶ月 800円

お申し込み 党南多摩事務所

TEL 042-374-4384

または中野事務所へ

法律・生活相談など
お気軽にお立ち寄り下さい



原発はいらないノレード日野

「日野の街でもそんなパレードができれば」という市民の声があきつかけとなつて、連絡会がつくられ、チラシ、口コミ、ツイッターなどを通じて、みるみる輪が広がりました。

パトカーの先導で七生農協を出発した

「子どもたちをまもりたい」という声があきつかけとなつて全国各地の街まちでこんなパレードが始められています。

いま、「危険な原発をなくしたい」

2月5日の昼下がり。高幡不動の街に賑やかなパレードが繰り出しました。

子ども連れのお母さん。着ぐるみの若者やお年寄も、みんな風船や造花で飾り立て、横断幕やゼッケンやプラカードに原発なくせのおもいを込めて、七生農協の駐車場から出発しました。

ラッパ太鼓でプカプカドンドン
原発なくそう 子どもをまもれ

パレードは、太鼓、タンバリン、ラッパになま歌などなど……。

モノレールの下を抜け、京王ストア脇を高幡不動駅北口へ。ロータリーを半周し商店街の裏通りをねり歩きながら高幡郵便局から不動尊前の川崎街道へと、歩を進めた隊列は総勢三二〇人。パレードは大成功で終わりました。



「明治大学スポーツパーク」計画」説明会

(多摩テック跡地) 住民側から騒音、光対策、工事車両の進入分離など

これに対し住民側から、①騒音対策（工事中、事後のグラウンド使用時、通学等に対し）を徹底してもらいたい②夜間グラウンド照明による光害対策③工事車両の通行は動物公園通りだけでなく分散してほしい④説明会はこれで終わりではなく続けてほしいなどの要求が出されました。

ど緑地部分は敷地全体の41%。
なお、当初予定されていた西側出入口は、近隣住民に配慮して廃止となりました。

現存建築物の撤去工事は今年2～4月に実施、建設工事は今年9月開始、完了は2014年2月の予定です。

設等の建築面積は約11%ですが、学校舎5階と合宿棟9階、その南側に体育館・屋内プール棟3階、建物を挟むように東側と西側にメイン陸上トラック、サッカー、ラグビー、テニスコート等のグラウンドが計7か所。建物北側の残存緑地な

1月15日。明治大学、三菱商事（株）による多摩テック跡地利用・「明治大学スポーツパーク」（仮称）計画についての住民説明会（最終）が、施工者・鹿島建設を加えて行われました。その結果、「スポーツパーク」の詳細がようやく明らかになりました。それによると、跡地19万2000㎡中、

短信

短信 確定申告の時期になった。しかし「申告用紙」がない。税務署に電話で質す。「収入が年金のみで年収400万円以下なら申告は不要です」との返事▼「おいおいチョッと待て、税額は納税者の申告に基づいて決まるもの。確かに毎年、電卓片手に分かりづらいつい説明書を老眼鏡越しに読みながら、細かな数字を書き込む作業は面倒だ。だからと言って納税者の申告する権利を奪うに等しい処置は納得しかねる」▼「医療費控除のある方は申告を」と言われた。気づかず申告しなければ、医療費や寄付金の控除は切り捨て、払い過ぎた場合の還付金も結果として国庫のねこばつとなる▼私の場合、医療費控除を申告した経過が無かったためにコンピューター処理で送付対象から外されたらしいという。一方的なお上の仕打ちに空いた口が塞がらない▼毎年、税務署の申告会場で提出している知人にはハガキが届いた。コスト削減の観点から申告書を送付しない「旨が書かれている。納税者の権利よりコスト優先は腹に据えかねるが、知らない人も多からう。せめてハガキぐらいは国税庁の最低限の義務ではなからうか。(K)

日野市が行政処分手続き開始へ

日野市が、平山6丁目の違法生コン工場問題で、建築基準法9条の2項の手続きに入ったことが、住民側への回答書で明らかになりました。

1月20日、日野市は、建築基準法9条に基づく手続きに着手すると表明（下記参照）しました。建築基準法9条は、建築基準法令等に違反した建築物について特定行政庁（日野市長）が建築物の除却等の違反を是正する措置を命ずることができ旨を定めた規定です。

今回の違法生コン工場に関しては『操業停止命令』が出されることになります。この命令処分を下すために、同9条2項で命ずる相手に対し意見を表明する機会を保障しなければならぬ規定があり、この規定に基づく手続きに着手すると表明したものです。

今年6月30日までの移転が物理的に不可能となったもので、これ以上の違法操業を認めることは許されません。日野市は、自ら表明した見解に基づき一刻も早く違法状態の是正・解決を図るべきです。

中野あきと

市長名で示された回答書（一部）

事業者が移転地を確保し新工場の建設を平成24年6月30日までに行うことは物理的にほぼ難しいと判断しました。

ゆえに、建築基準法9条第1項に基づく処分の前置手続きである第9条第2項の規定に基づく手続きに着手します。

今後は、建築基準法に基づく権能の中で、市が責任を持って肅々と手続きを進めて参ります。

降雪について市の対応を聞きました。

■危険箇所について

危険と判断している箇所には、市が融雪材を散布したりミニ・ショベルで雪かきをしています。

■市民からの要望の対応は

融雪材をご希望の方は道路課まで。高齢の方など取りに来るのが困難な方にはお届けします。ショベルの対応が必要な場合は、ご連絡下さい。

年金受給者の確定申告

手続きしなくてもよいとは？

今年から申告の簡素化ということで、公的年金等の収入が400万円以下であり、他の所得が20万円以下のときは、所得税の確定申告をしなくてもよいことになりました。

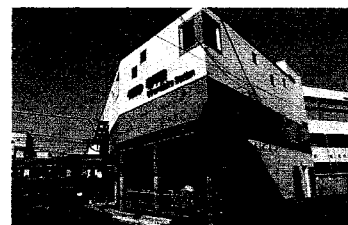
この場合でも、所得税の還付を受けるためには、従来通り申告が必要です。（生命保険料、医療費控除など）

◇◇ミニ・ニュース◇◇

■京王線南平駅のバリアフリー化工事

京王線南平駅のバリアフリー化工事がほぼ完成しました。まだ駅のホームや点字ブロックの改修、塗装工事などが部分的に残り、それらの工事は4月までかかる見込みです。

南口は踏切側と保育園側の2か所が入口となりました。北口はエスカレーターもエレベーターも無く、「階段」だけの「バリア・有」の完成となりました。南口、北口とも道路との段差は解消されました。



写真はほぼ工事が完了した南平駅

■区画整理懇談会開かれる

中野あきと市議を助言者とする区画整理懇談会が、東・西平山地域は1月28日、豊田地域は1月29日にそれぞれ開催されました。区画整理の基本や、出席者の疑問などを出し合って話し合いました。

◇放射線量測定結果◇

単位

南平地域 2012年1月26日 晴れ マイナス1度 北/時

測定場所（いずれも地上5cm）	測定値
野鳥センター前道路（南平2丁目） 入口	0.104
見晴らし台地区センター（南平8丁目） 建物北雨樋下	0.145
みはらし公園（南平2丁目） 中央	0.074
さつき公園（南平2丁目） 中央	0.074
ふじみ公園（南平2丁目） 中央	0.088
ほほえみ公園（南平2丁目） すべり台下	0.095
みなみが丘公園（南平2丁目） 中央	0.094
「みなみが丘」バス停（南平2丁目）	0.104
「みなみが丘上」バス停（南平2丁目）	0.105
御山の松公園（南平1丁目） 中央	0.076
鹿島台地区センター（南平1丁目） 雨樋下	0.116
鹿島台公園（南平1丁目） 中央	0.069
鹿島台住宅道路（南平1丁目） 道路雨水升	0.118

■使用測定器 PA-1000ラディ γ線測定器（HORIBA）

■実施—中野あきと事務所

《2012年3月の無料法律相談》

市役所6階 共産党控室 午後1時～3時

3月 8日（木）

※予約が必要ですので、お申し込み下さい。

ご感想・ご意見を
お寄せ下さい。